

(Informations en provenance du site Watson.)

(Site d'actualités suisse allemand basé à Zurich.)

IMPORTANT : Les CFF sont les chemins de fer fédéraux.

Il y a 175 ans, le premier chemin de fer suisse voyait le jour, retour en images

A l'occasion de l'anniversaire des chemins de fer en Suisse, on s'est penchés sur l'histoire des trains devenus, aujourd'hui, indispensables.

09.08.2022, 11:44

Le 9 août 1847, la première ligne ferroviaire suisse entrait en service selon un horaire régulier. **C'était il y a 175 ans.** Les trains circulaient alors entre Zurich et Baden – c'était le fameux «Spanisch Brötli-Bahn». Mais depuis, il s'est passé beaucoup de choses sur le réseau ferroviaire suisse. Et on vous fait un petit résumé.

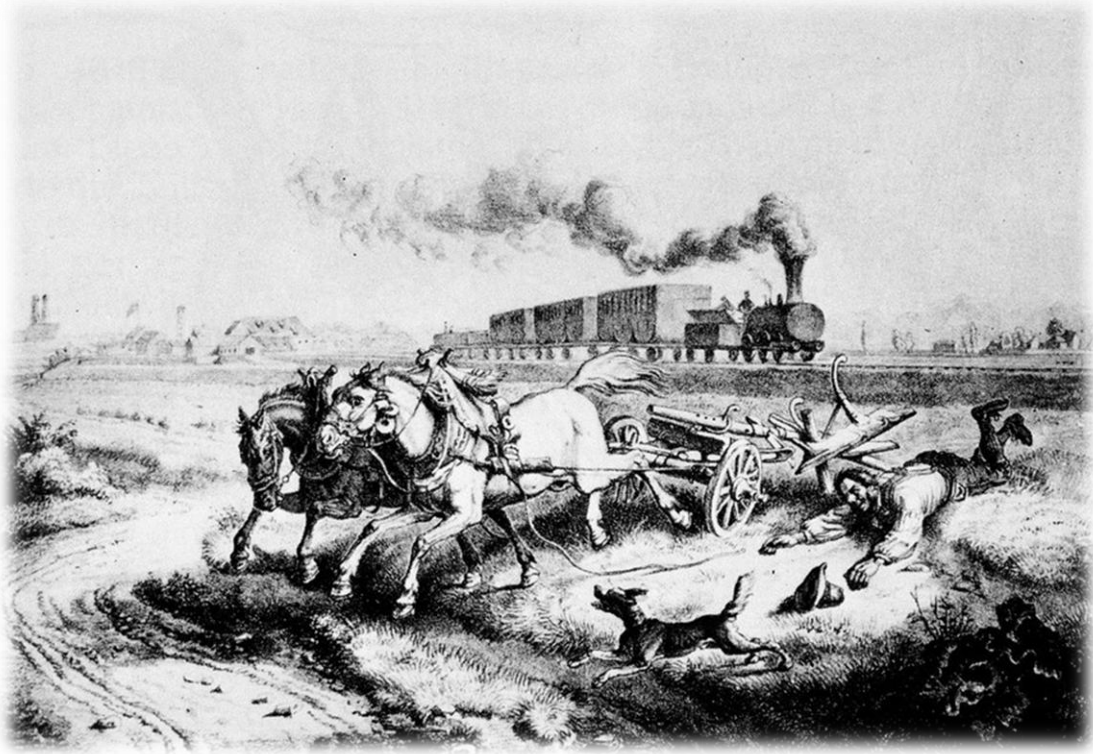
Petite rétrospective en images

1847: Les wagons circulaient entre Zurich et Baden avec la locomotive «Limmat»



Réplique de l'année 1947. *image: [wikicommons / cc by-sa 2.0](#)*

1858: «Le chemin de fer en Suisse comme terreur des paysans»



La peur du progrès technique représentée par un dessin.*image: keystone*

1867: La locomotive n°3, appelée «Rhin»

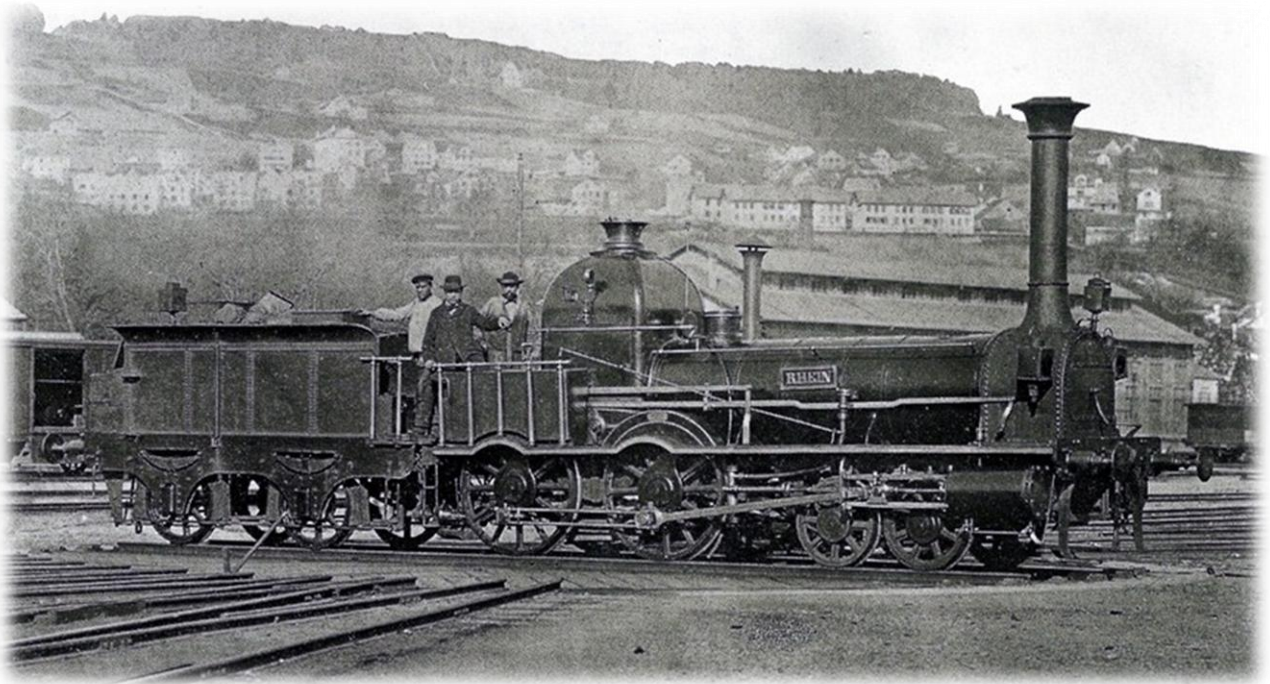


image: wikicommons / gemeinfrei

1882: Une foreuse actionnée par la vapeur sous pression est utilisée pour la construction du tunnel ferroviaire du Saint-Gothard

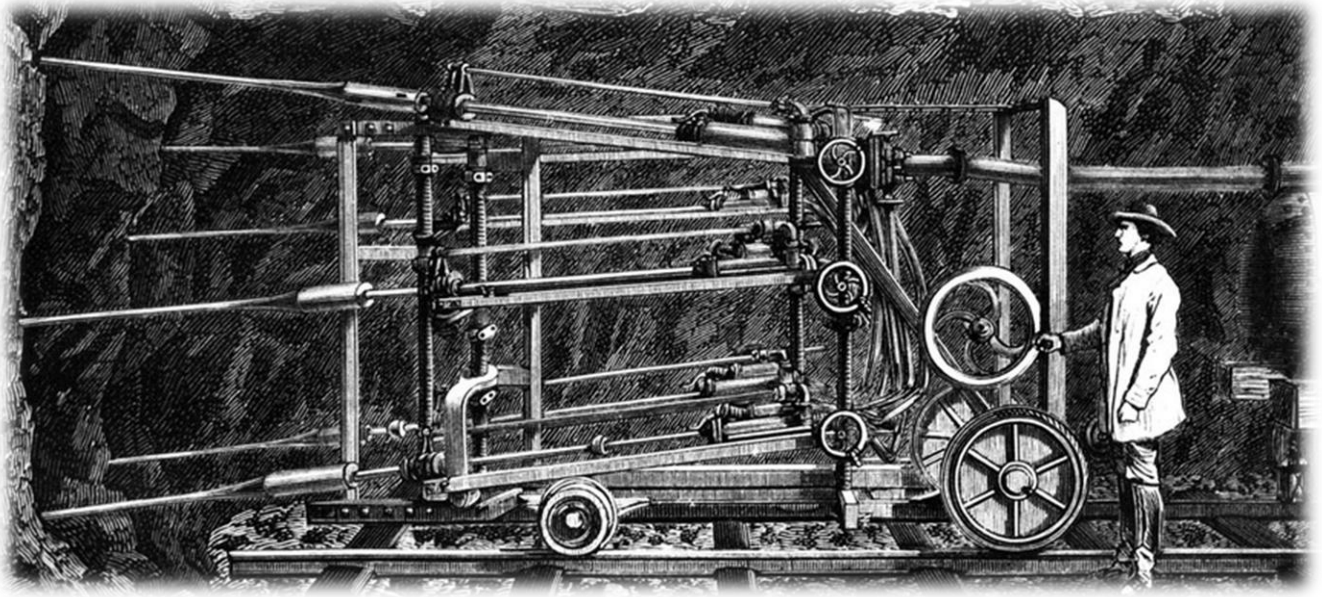


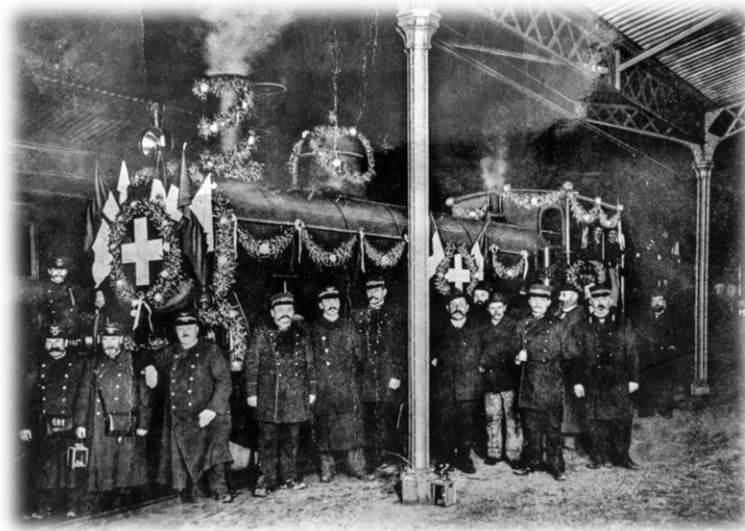
image: keystone

1886: Une locomotive à vapeur de la Nordostbahn (NOB) à Weesen, plus tard elle sera transformée par les CFF



Weesen, Saint-Gall *image: eth-bibliothek zürich, bildarchiv / public domain*

1902: Le personnel ferroviaire pose à l'occasion de la fondation des CFF le 1er janvier à Berne



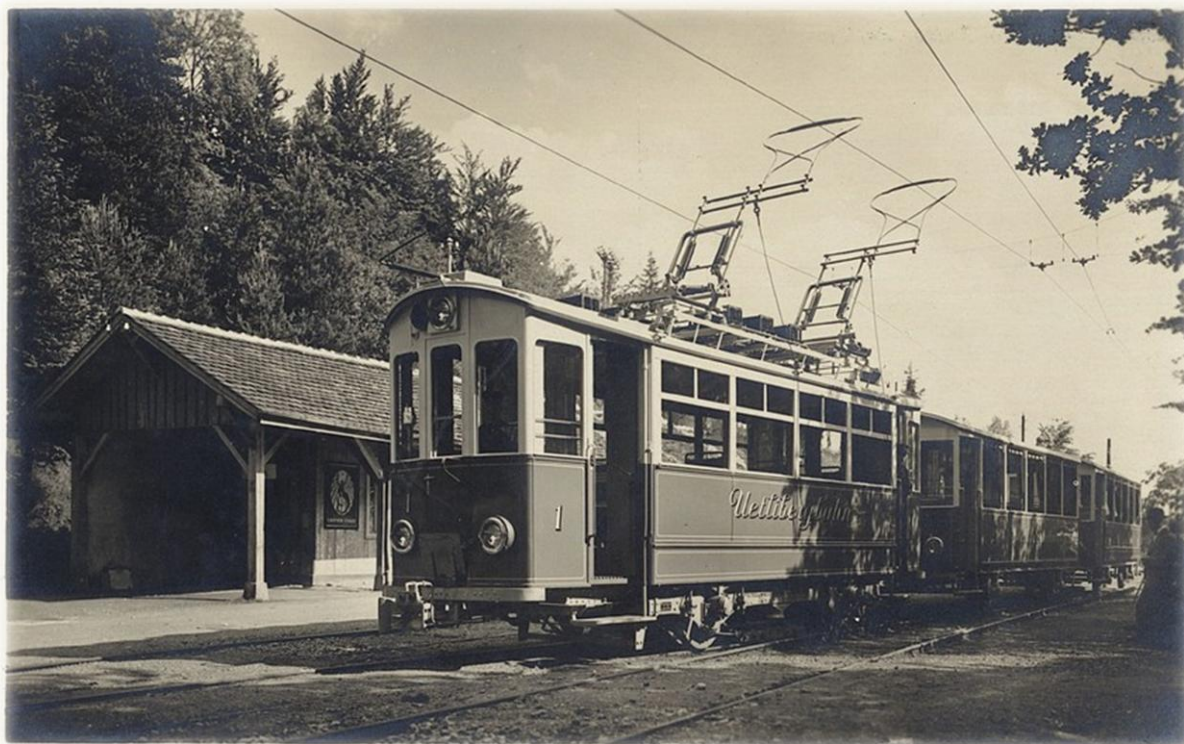
Berneimage: keystone

1915: Des blessés de guerre français voyagent avec les CFF de Genève en France



Genèveimage: keystone

1922: Ce train fait partie du premier ensemble de véhicules moteurs électriques du Üetlibergbahn



Chemin de fer de l'Uetliberg, Zurich.*image: eth-bibliothek zürich, bildarchiv / public domain*

1935: Cette automotrice légère des CFF était appelée «Flèche rouge». Aujourd'hui encore, il est possible de faire des trajets avec lui



image: [wikicommons](#) / cc by-sa 3.0

1939: La gare de Berne avec la place de la gare et l'arrêt de tramway



image: keystone

1940: Des soldats s'assoient sur les plates-formes ouvertes des voitures de voyageurs lors de la deuxième mobilisation de la Seconde Guerre mondiale

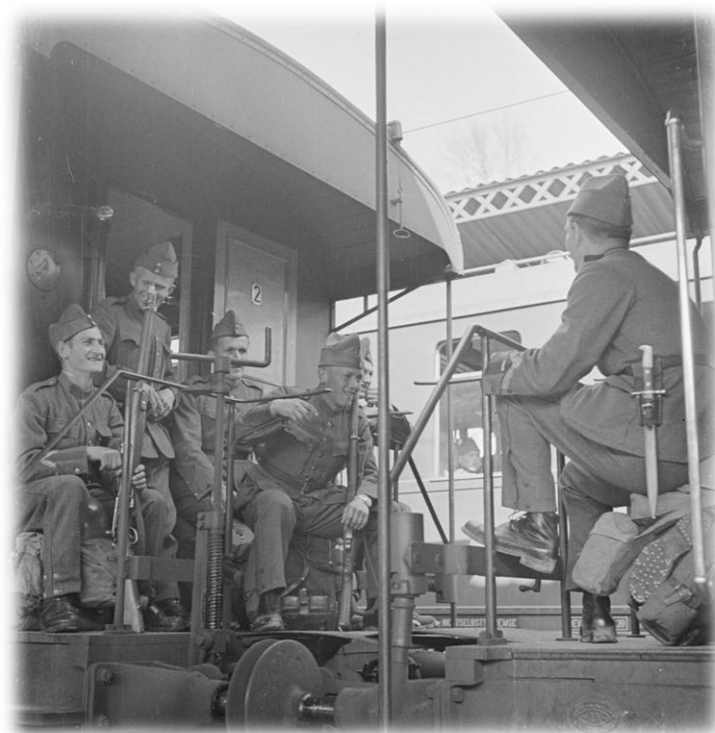


image: wikicommons / sbb historic / cc by-sa 4.0

1941: Même pendant la guerre, il est agréable de voyager. Petit-déjeuner servi dans le wagon-restaurant des CFF



image: keystone

1941: Une automotrice à quatre essieux des VBZ devant la gare de Zurich-Wiedikon



Zürichimage: eth-bibliothek zürich, bildarchiv / public domain

1944: L'entrée principale de la gare de Lausanne.



Lausanneimage: keystone

1945: Les conducteurs des CFF sont formés sur un wagon spécial d'instruction au freinage



image: keystone

1950: Un tram des CFF passe au milieu de Saint-Gall



Saint-Gallimage: eth-bibliothek zürich, bildarchiv / cc by-sa 4.0

1952: Avant de suivre la formation de mécanicien de locomotive, les candidats doivent passer un bilan de santé détaillé



image: keystone

1957: Le «Badeferienexpress» transporte les passagers de Zurich directement vers la Riviera italienne, l'Adriatique ou la Côte d'Azur



image: keystone

1958: Des ouvriers travaillent dans la galerie pour le tunnel du Kerenzerberg



image: keystone

1960: L'entrée dans la gare CFF de Bâle



Bâleimage: [eth-bibliothek zürich, bildarchiv / cc by-sa 4.0](#)

1960: La nuit, on s'active sur les voies ferrées



[eth-bibliothek zürich, bildarchiv / cc by-sa 4.0](#)

1966: Une locomotive roule dans la neige à Sargans



Sargansimage: *bild: eth-bibliothek zürich, bildarchiv / cc by-sa 4.0*

1968: La dernière locomotive à vapeur des CFF est mise au rebut



Winterthur, Zurichimage: *keystone*

1975: Une locomotive à vapeur est sortie du dépôt pour le trajet anniversaire de la ligne Oberwinterthur - Etwilen



image: eth-bibliothek zürich, bildarchiv / cc by-sa 4.0

1979: Des travailleurs immigrés italiens se rendent en Italie par trains spéciaux pour les élections législatives



Zurichimage: photopress-archiv

1980: Une voiture de grande taille de deuxième classe pour le trafic international



image: [eth-bibliothek zürich, bildarchiv / cc by-sa 4.0](#)

1991: La locomotive électrique «Schaffhausen» des CFF sur la ligne du Gothard à Erstfeld



Erstfeld, Uriimage: [eth-bibliothek zürich, bildarchiv / cc by-sa 4.0](#)

1991: La gare de Lucerne est inaugurée



Lucerneimage: keystone

1992: Des personnes en quête de protection en provenance de l'ex-Yougoslavie se rendent en Suisse par le train



Buchs, Saint-Gallimage: keystone

1992: Un des deux wagons-restaurants McDonald's mis en circulation



image: keystone

2000: Un train des CFF arrive à l'aéroport de Zurich-Kloten



Aéroport de Zurich-Kloten *image* : *eth-bibliothek zürich, bildarchiv / cc by-sa 4.0*
Traduit et adapté de l'allemand